

Durée du spectacle : 50 minutes

- L'accueil du spectacle demande une salle équipée.
- Une pré-implantation lumière et son est demandée, ainsi que le pendrillonnage.
- Temps de montage 5h avec 2 techniciens (si pré-implantation lumière et son)
- Temps de démontage 2 h avec 2 techniciens polyvalents.
- Le régisseur du spectacle peut élaborer un plan de feu adapté à votre salle sur demande.
- Nous demandons la présence d'un technicien connaissant la salle durant toute la durée du spectacle.

L'équipe en tournée: 4 personnes

2 acteurs + une régisseuse plateau, un régisseur son et lumière.

1. Espace de jeu, décor et rapport scène-salle

- Plateau de 9 m d'ouverture sur 8 m de profondeur minimum. Hauteur minimale 4m.
- Boîte noire à l'italienne.
- Pour le fond noir, se référer au plan lumière Sol.
- Tapis de danse noir.
- La pente du gradin doit être suffisante pour assurer une bonne visibilité à tout le public.
- Le décor est constitué de quatre armoires en bois de 1m05 de base sur 2m50 de haut. La partie supérieure de 50 cm se démonte pour le transport + 1 tringle placée derrière le pendrillon noir en fond.

Attention, les éléments de décors ne passent pas par une porte normale, l'accès décors doit au minimum faire 1m10 de largeur sur 2m10 de hauteur.

2. Lumière

- Occultation complète de la salle indispensable.
- 36 Circuits 2kw dimmable commandables en DMX 512.
- Hauteur de perche minimale 4 m.
- La console lumière est fournie par la compagnie

Projecteurs :

- 12 PC 1 kW avec volets.
- 1 découpe 1 kw longues type Robert Juliat 614 SX ou 613 SX en fonction de la distance perche de face - bord plateau.
- 2 découpes 1 kw courtes type Robert Juliat 613 SX
- 7 PAR 64 CP 61
- 6 Showtec Powerspot (fournis par la cie)
- 1 Briteq powerpixel 8 (fournis par la cie)
- 2 pieds à projecteurs (1m50)

Les projecteurs fournis par l'organisateur doivent être en bon état de marche et disposer de l'ensemble de leurs accessoires (crochet, volets, couteaux, iris, élingue de sécurité, porte filtres).

L'entièreté du câblage électrique doit être fourni par l'organisateur.

Gélatines :

- PC 1 kw : 4 x 201, 8 x 202

3. Son

- Une console son

OUT 1-2 : Face

OUT 3 : HP sur pied derrière notre fond noir.

- Une façade adaptée à la salle
- Un retour au sol derrière le fond noir à 6m du bord plateau, au centre.
- Les envois se font depuis un ordinateur fourni par la compagnie. Prévoir un mini-jack pour le raccorder à la console son.

4. Régie

- Prévoir une alimentation directes 16 A ainsi que deux triplettes.
- une table et une chaise.
- un éclairage discret pour la durée de la représentation.

5. Loges

- Prévoir des loges pour les deux comédiens et la régisseuse de plateau.
- Les loges doivent être équipées de miroirs, chaises, lavabo, toilettes, tringles à vêtements.

6. Planning

Encore à déterminer

- Nous avons besoin de deux régisseurs pour l'accueil, son, lumière et plateau.
- Démontage et chargement: 2h

7. Remarques

- prévoir un emplacement de parking pour deux camionnettes proche du lieu de déchargement.
- Cette fiche technique fait partie intégrante du contrat. Toute adaptation est envisageable avec l'accord préalable du responsable technique.
- Afin d'organiser au mieux notre venue, merci de nous envoyer votre fiche technique.

8. Contacts

Responsable technique : Nicolas Fauchet : nicfauchet82@gmail.com +32 (0)475 454 797

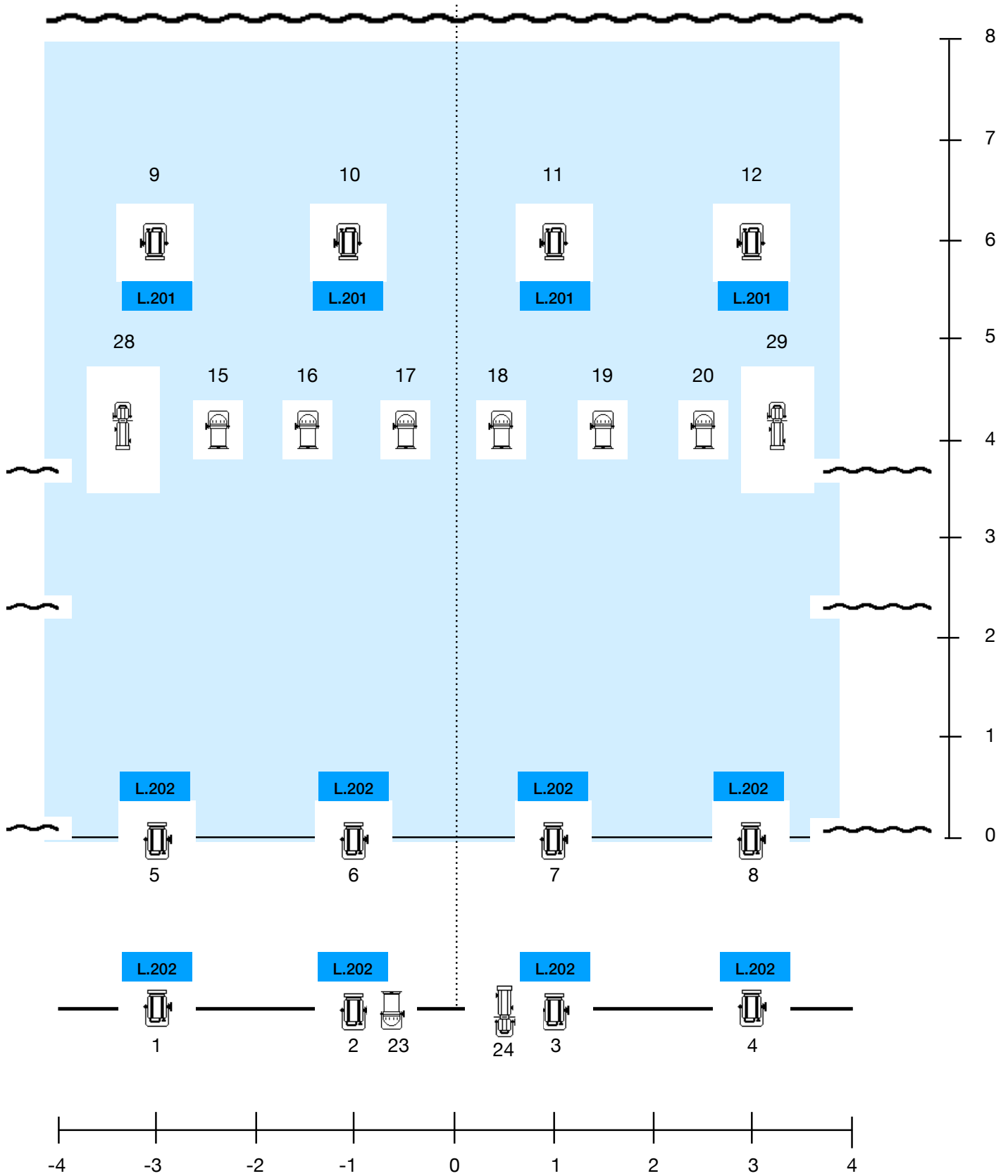
Diffusion : Mes idées fixes Pierre Ronti pierre@ideesfixes.be +32(0)477547343

Administration L'Anneau : Ariane Buhbinder : anneautheatre@gmail.com

+32 (0) 474908651



POP : Plan de feu Perches



Légende



PC 1 kw

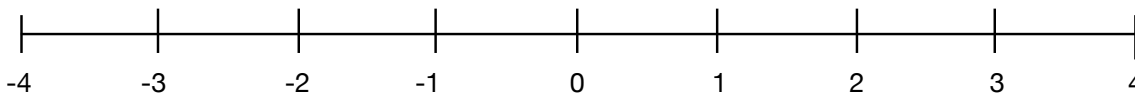
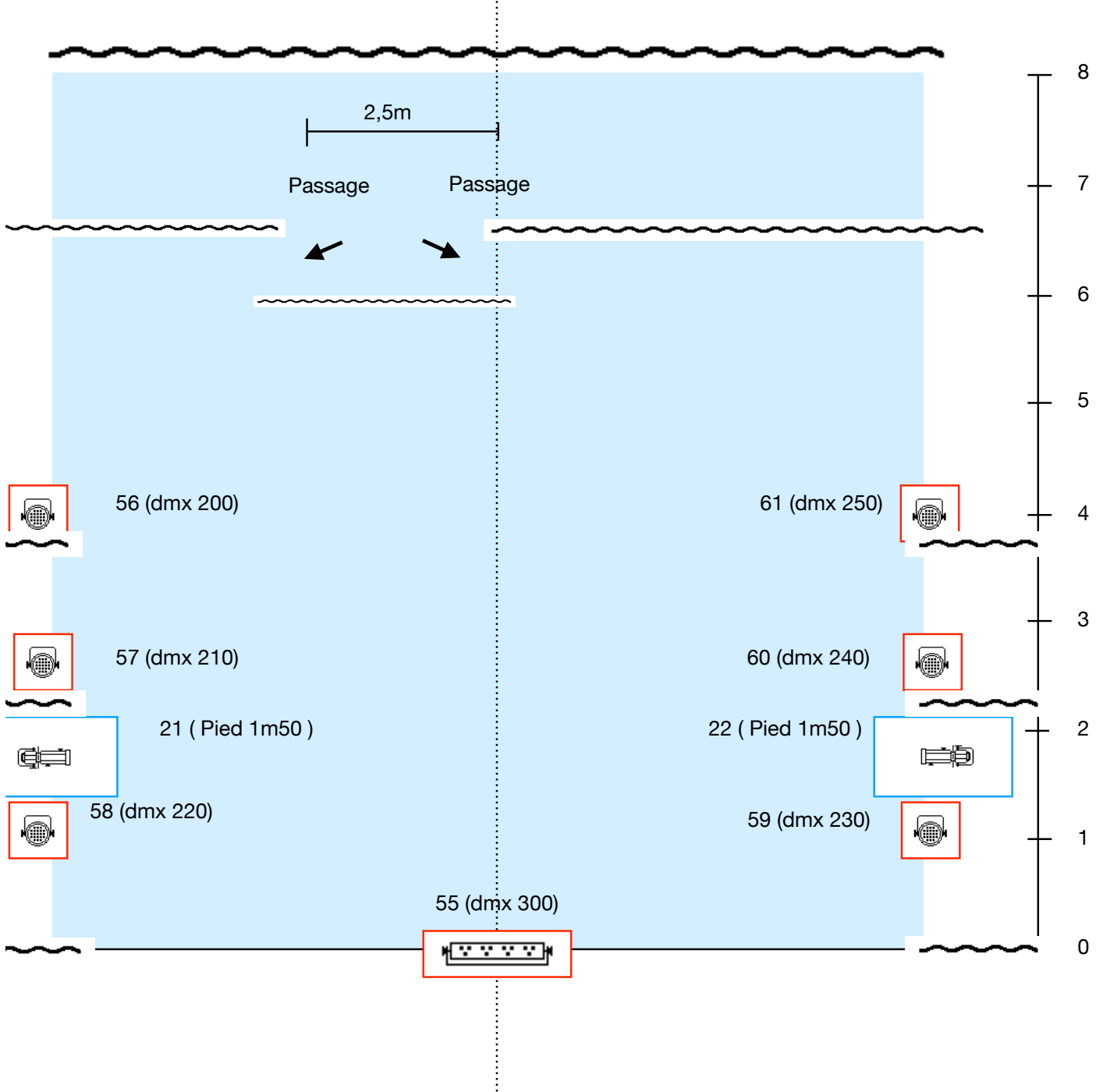


PAR 64 CP 62




Découpe 1 kw Courte

POP : Plan de feu SOL



Légende

 PAR Led
(apporté par la Cie)

 Rampes Led
(apporté par la Cie)

 Découpe 1kw
Coutre